

Interreg



Co-funded by
the European Union

Alpine Space

AlpSatellites



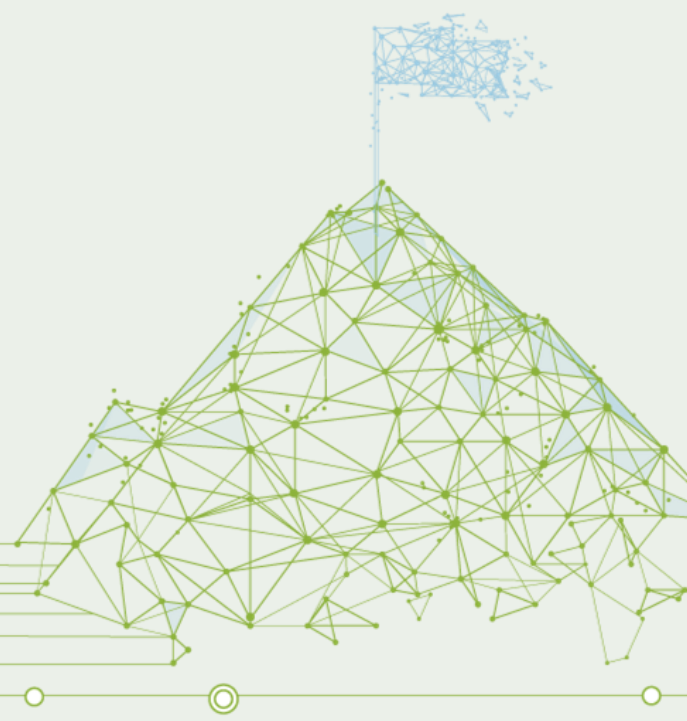
Activité 1.1.1 Résumé de l'activité et résultats

Engagement et consultation des communautés locales et des parties prenantes concernées

Michel Savin

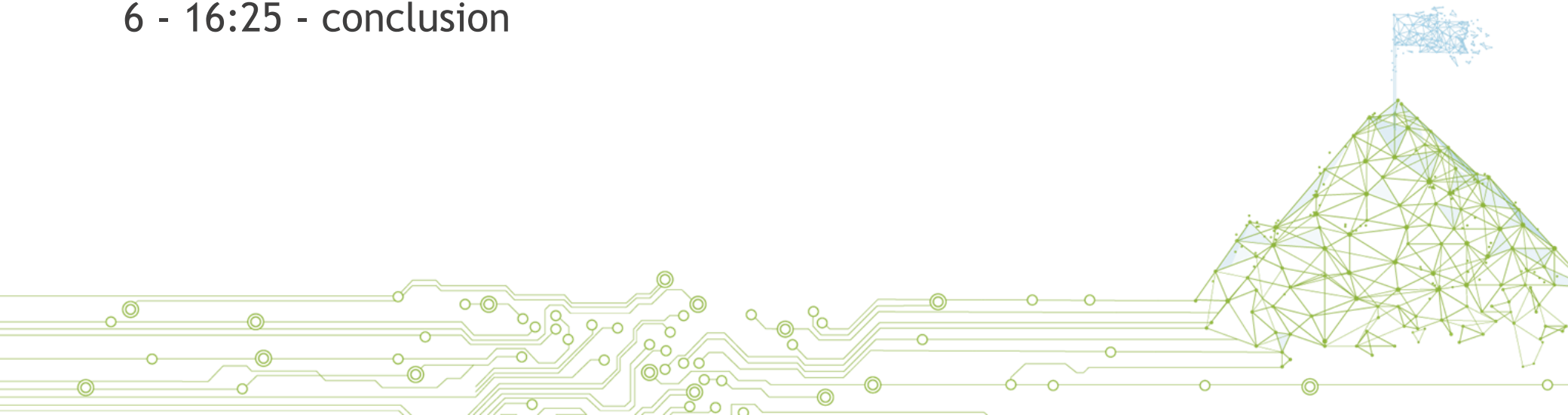
Alice Franchino

Unité des Communes valdôtaines Evançon



Plan de la présentation

- 1 - 15:00 - présentation du travail effectué - Michel Savin
- 2 - 15:15 - présentation des résultats - Alice Franchino
- 3 - 15:45 - conclusions sur l'activité - Michel Savin
- 4 - 16:05 - commentaire et question du partenaire et du public
- 6 - 16:25 - conclusion



Interreg



Co-funded by
the European Union

Alpine Space

AlpSatellites

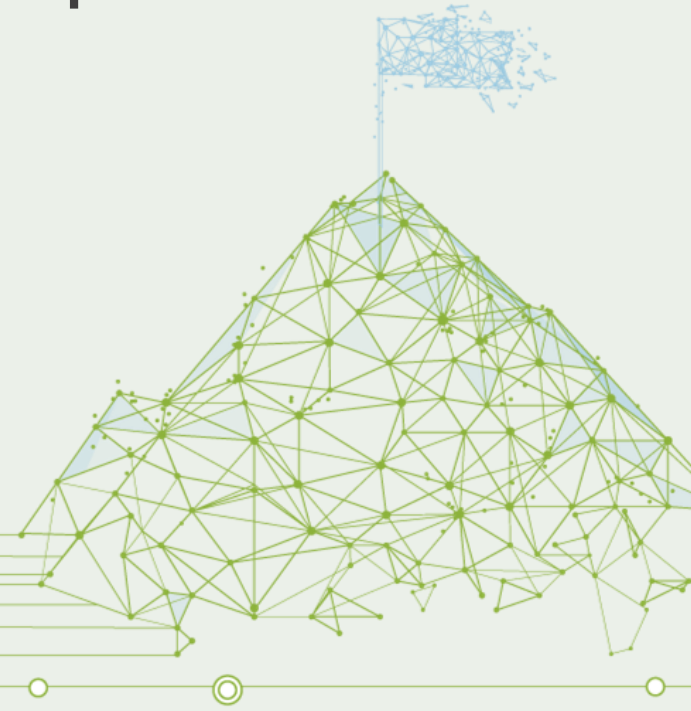


Présentation du travail effectué

D 1.1 Appétit des zones reculées alpines pour le travail à distance

Michel Savin

Unité des Communes valdôtaines Evançon



Le Cadre général

L'objectif principal était d'évaluer l'appétit des zones alpines reculées pour le travail à distance



Animation d'ateliers de co-conception territoriale afin de collaborer avec les **acteurs locaux** pour concevoir des solutions adaptées pour **attirer et intégrer** les travailleurs à distance, grâce aux espaces numériques de travail et au télétravail



Créer les opportunités pour faciliter le **développement économique et social** des collectivités > des lieux attractifs pour les personnes et les entreprises



Rôle de l'Unité des Communes valdôtaines Evançon

Notre rôle de coordinateur d'activités D1.1. était de:

- **Coordonner** l'ensemble des partenaires de l'activité en proposant un calendrier permettant de livrer le Livrable D 1.1 d'ici fin mai;
- **Définir** une proposition méthodologique commune afin d'assurer la cohérence du rapport final;
- **Coordonner** les rapports internationaux;
- **Rédiger** le rapport transnational final de l'activité 1.1.

Cette activité a été réalisée en étroite collaboration avec les partenaires français et autrichiens du projet qui ont apporté une grande contribution.



Activités menées sur les territoires ITA

La mobilisation des communautés locales s'est déroulée par étapes:

1. **Identification** de groupes homogènes de parties prenantes: administrateurs locaux, décideurs politiques, entrepreneurs locaux, citoyens, étudiants universitaires
2. **Ateliers** organisés avec des groupes uniques d'acteurs homogènes
3. **Ateliers en face-à-face** organisés avec des représentants des groupes individuels précédemment interrogés

L'objectif principal était d'encourager la collaboration et la création collective de visions visant à développer le travail à distance et à revitaliser les zones de montagne.

51 participants à la première phase ; 27 participants à l'atelier final



Activités menées sur les territoires FRA

La mobilisation des communautés locales s'est déroulée par deux étapes:

1. **Réunions** bilatérales avec les parties prenantes clés des trois territoires du projet: Briançonnais, Guillestrois-Queyras, et Pays des Ecrins
2. Trois **réunions** pour chacune des Communautés de Communes composant le territoire du PETR

L'objectif était de recueillir des témoignages complets qui représenteraient l'ensemble du territoire, de mélanger les auditoires et de croiser les perspectives des différentes parties prenantes.

Les réunions ont impliqué un total de 42 personnes.



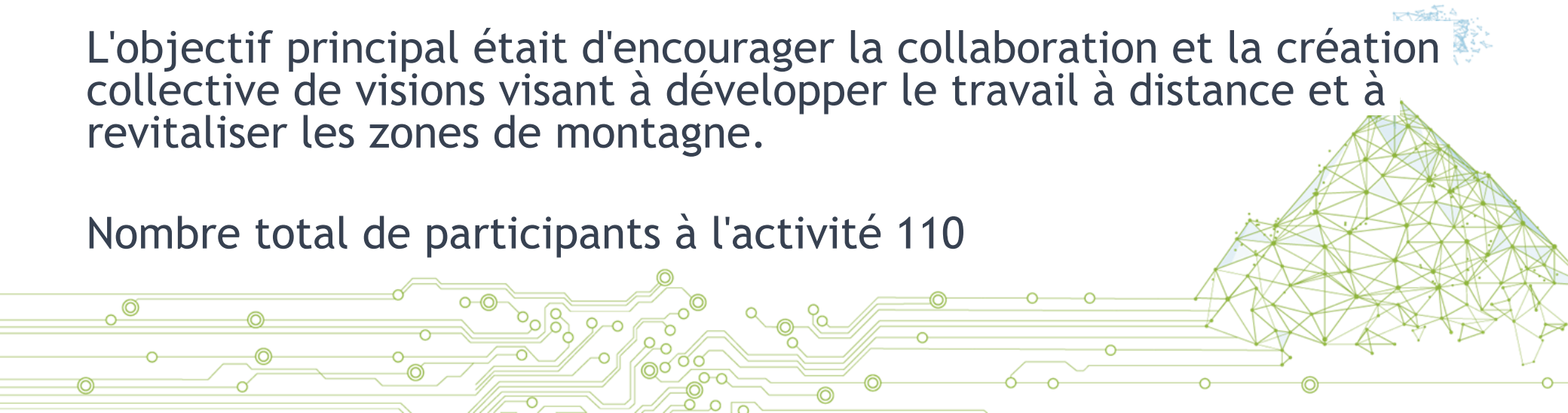
Activités menées sur les territoires AUT

La mobilisation des communautés locales s'est déroulée par trois étapes :

1. **Atelier en face-à-face** organisé en invitant étudiants, professeurs, entreprises pour le lancement du projet. 3 étudiants ont été sélectionnés et ont rejoint l'équipe projet
2. **Atelier en ligne** organisé avec la participation de 15 étudiants et jeunes travailleurs qui ont travaillé ensemble sur un tableau mural
3. **Ateliers en face-à-face** organisés avec 25 maires de la région de Bregenzerwald

L'objectif principal était d'encourager la collaboration et la création collective de visions visant à développer le travail à distance et à revitaliser les zones de montagne.

Nombre total de participants à l'activité 110



Nombre total de participants à l'activité

Italie → 51

France → 42

L'Autriche → 110

Nombre total de personnes impliquées dans cette phase du projet : 203



Production finale

Chaque pays a produit un rapport relatif à son territoire sur la base des activités réalisées.

L'Unité des Communes valdôtaines Evançon a réalisé un rapport transnational intitulé : **D1.1.1 "Appétit des régions reculées alpines pour le travail à distance" / "Alpine Remote Areas' appetite for remote working"**.

La version finale du rapport sera disponible début juin sur le site de l'Espace Alpin.



Interreg



Co-funded by
the European Union

Alpine Space

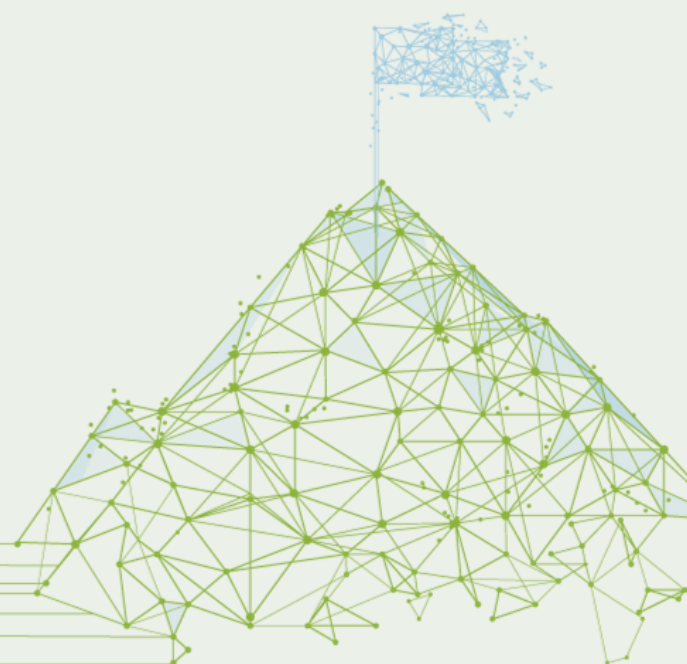
AlpSatellites



Analyse SWOT, Cible des travailleurs à distance, Espaces de coworking, Services supplémentaires, Stratégies de communication

Alice Franchino

Unité des Communes valdôtaines Evançon



Analyse Swot - points communs

Forces :

- Beauté de l'environnement
- Flexibilité des horaires
- Activité de plein air après le travail
- Attachement à la communauté
- Réduction des temps de transport

Faiblesses :

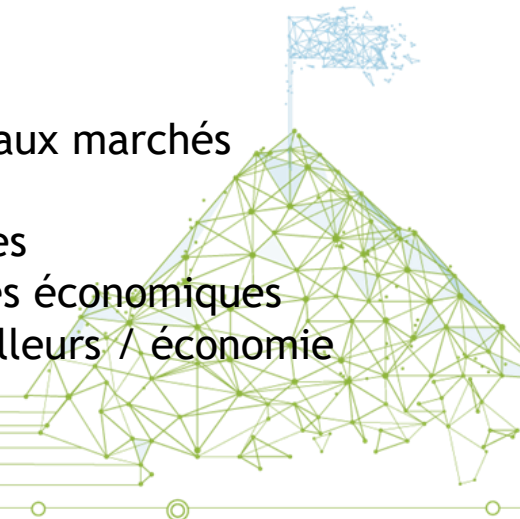
- Forte saisonnalité (services fermés)
- Manque de services de transport adéquats, de services familiaux et d'espaces de divertissement et de socialisation adéquats
- Loyers élevés similaires aux loyers touristiques et difficiles à trouver
- Connexion Internet

Menaces :

- Isolement social
- Manque d'intégration avec la communauté locale

Opportunités :

- Travailler de nouveaux marchés touristiques
- Repeupler les vallées
- Nouveaux débouchés économiques (dépenses de travailleurs / économie locale)



Analyse Swot - ITA

Forces :

- Attachement à la communauté/ sentiment d'appartenance
- Problem solving ensemble comme dans les villages de montagne

Faiblesses :

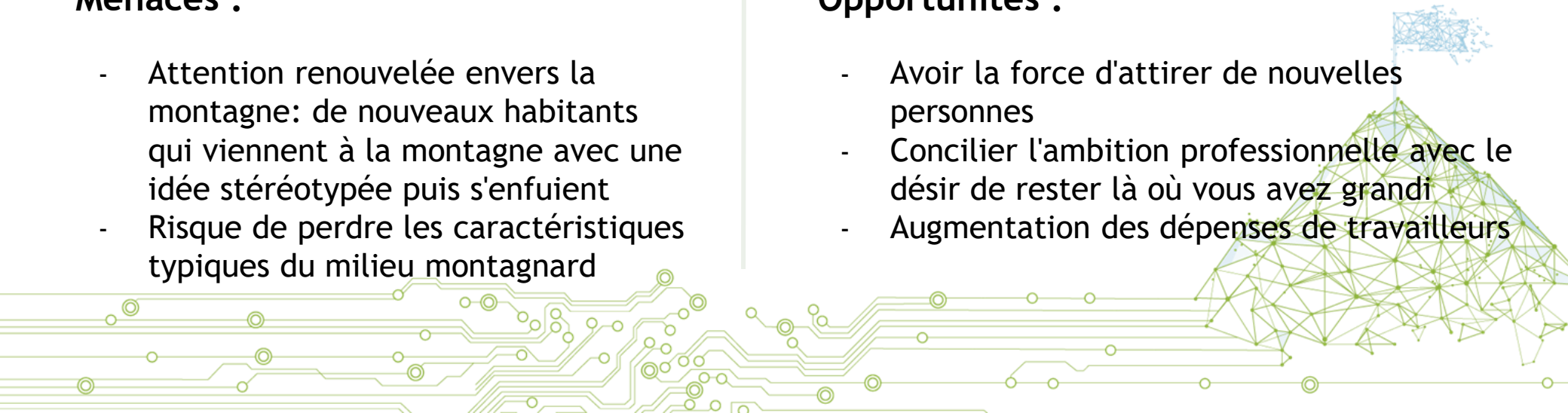
- Non homogénéité du territoire entre haute et basse montagne
- Loyers élevés similaires aux loyers touristiques et difficiles à trouver

Menaces :

- Attention renouvelée envers la montagne: de nouveaux habitants qui viennent à la montagne avec une idée stéréotypée puis s'enfuient
- Risque de perdre les caractéristiques typiques du milieu montagnard

Opportunités :

- Avoir la force d'attirer de nouvelles personnes
- Concilier l'ambition professionnelle avec le désir de rester là où vous avez grandi
- Augmentation des dépenses de travailleurs



Analyse Swot - FRA

Forces :

- Equilibre entre vie professionnelle et vie personnelle
- Nouvelle relation employeur/employé
- Espaces de co-working pouvant créer des liens entre différents métiers

Faiblesses :

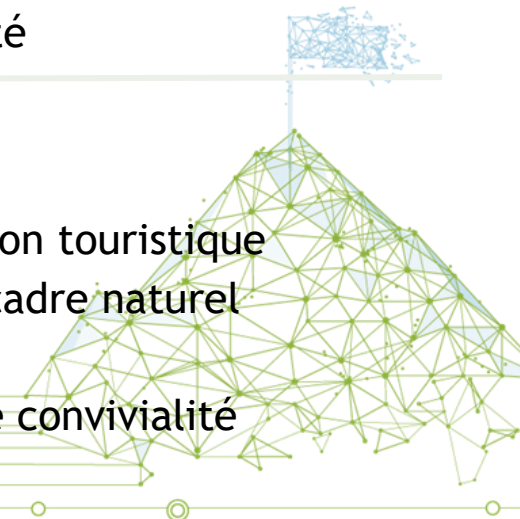
- Offre (trop) tournée vers le tourisme
- Manque de services de transport adéquats, de services familiaux et d'espaces de divertissement et de socialisation adéquats
- Loyers élevés similaires aux loyers touristiques et difficiles à trouver
- Connectivité Internet médiocre ou insuffisante
- Désillusion entre une vie fantasmée à la montagne et la réalité

Menaces :

- Absence d'encadrement et de règles sur l'organisation du télétravail
- Décalage avec les heures de bureau
- Déséquilibre entre pouvoir économique et densité des services disponibles sur le territoire

Opportunités :

- Lits ouverts hors saison touristique
- Mettre en valeur le cadre naturel
- Animer la vie locale
- Créer des espaces de convivialité



Analyse Swot - AUT

Forces :

- Possibilité pour les plus jeunes de visiter différents domaines
- Moins de trafic donc plus écologique
- Une plus grande productivité
- Réduction des coûts
- Booster d'économie

Faiblesses :

- Il n'y a pas de contact avec les autres employés
- Pas possible dans toutes les professions
- La séparation de la vie professionnelle et personnelle n'est pas donnée
- Désorganisation du travail comme cause d'inconfort

Menaces :


- Sécurité, travail d'équipe, confiance
- Obstacles bureaucratiques
- Diminution de productivité
- La séparation de la vie professionnelle et de la vie privée problématique
- Manque d'espace dédié au travail
- Risque sanitaire

Opportunités :

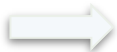
- Emissions réduites
- Moins de contacts avec des collègues difficiles/ distance avec la vie locale



BESOINS DES TRAVAILLEURS À DISTANCE

WORKSTATION/ LEISURE  combiner travail et loisirs pour permettre aux employés de se détendre et d'être plus productifs.

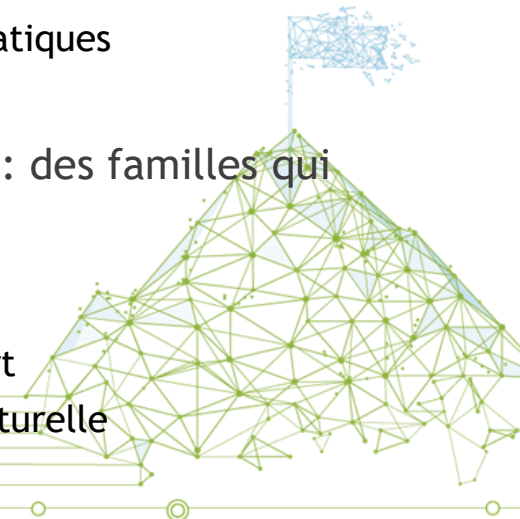
- espace de coworking dans les hotels
- offres de forfaits touristiques

DIGITAL NOMADS  une personne qui utilise la technologie numérique pour travailler à distance tout en se déplaçant régulièrement dans différents endroits

- activités de plein air et culturelles
- excellents services informatiques

NOUVEAUX HABITANTS  une des principales cibles du projet : des familles qui décident d'aller vivre à la montagne

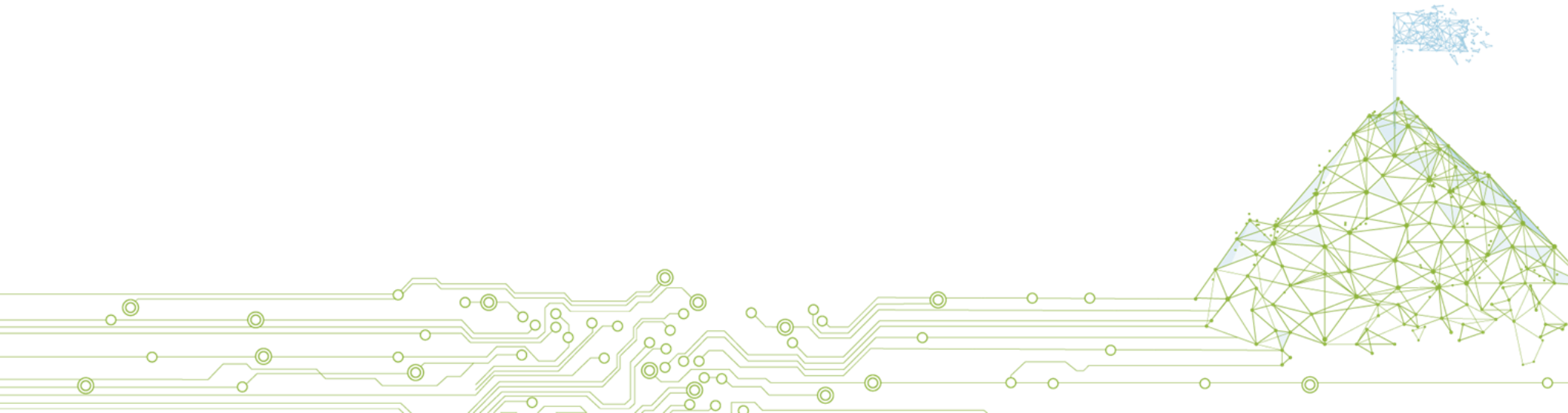
- services à la famille
- services de transport
- intégration socioculturelle

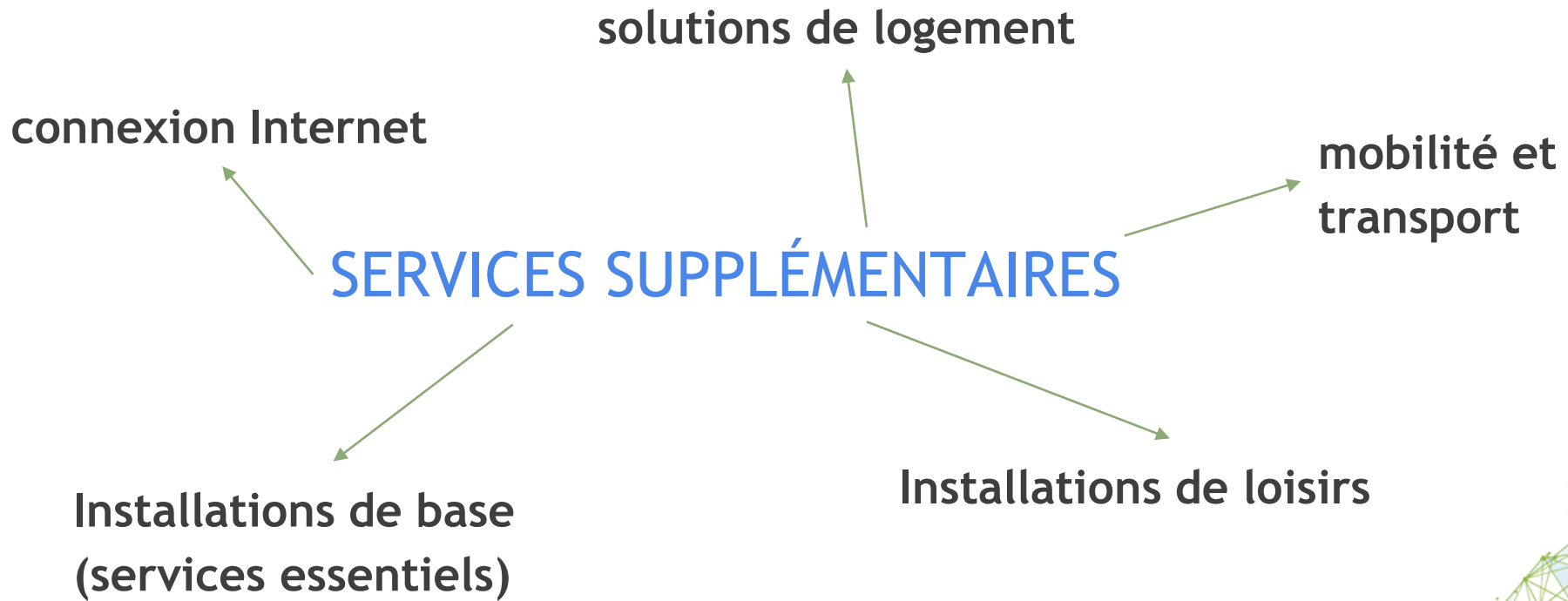


ESPACES DE COWORKING

Selon l'équipe autrichienne, de nouveaux espaces de coworking sont indispensables.

Selon les équipes française et italienne, ils ne sont pas considérés comme la seule stratégie possible.





Pour attirer de nouveaux habitants, nomades numériques et travailleurs en vacances, la mise en place de stratégies de communication efficaces doit être étudiée, afin de :

- **Valoriser la beauté de la nature** et de l'environnement montagnard comme lieu de **paix et de loisirs**
- Faciliter la mise en relation avec les **communautés locales**
- **Fournir toutes les informations (plateforme unique)**
- Proposer la connection avec les **universités (téléenseignement)**



Interreg



Co-funded by
the European Union

Alpine Space

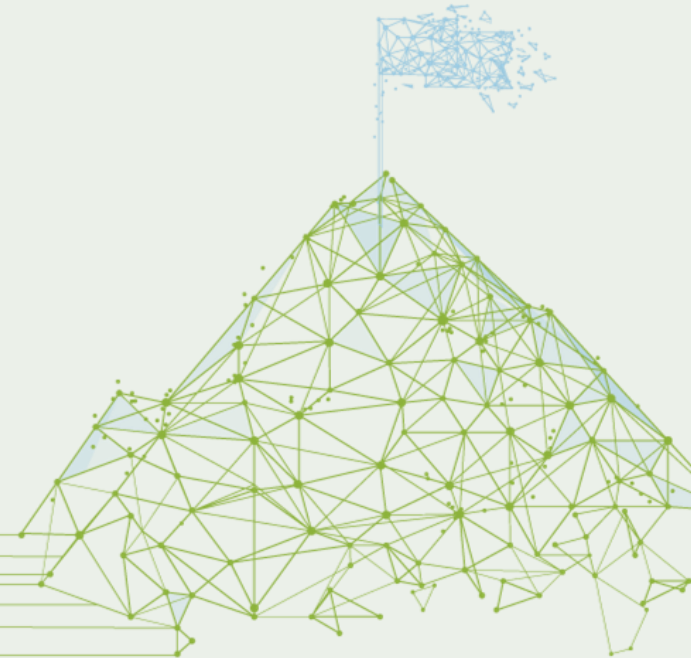
AlpSatellites



Conclusion

Michel Savin

Unité des Communes valdôtaines Evançon



Des idées/solutions ont émergé

Des actions pour créer des opportunités

Espaces de coworking

Concevoir de nouveaux espaces de co-working dans de petits villages (espaces publics ou privés? Ex: bibliothèques ou restaurants/hôtels?).

Solutions de communication et marketing

Une plateforme pour attirer et informer les télétravailleurs (informations sur les maisons, les bureaux dispersés/partagés, les espaces de co-working, les services disponibles, les activités de plein air etc.). Promouvoir les territoires en tant que «zones propices au travail à distance» via des actions de communication et de marketing.

Nouveaux services/ services à l'année

Concevoir de nouveaux services pour les co-workers et les travailleurs à distance (conseils professionnels, soutien administratif, activités socioculturelles, conciliation travail-vie personnelle et services familiaux, etc.).



Des idées/solutions ont émergé

Actions pour lever les barrières

Logement

Soutenir le développement de nouvelles politiques/stratégies du logement (rénovation et remise sur le marché, résolution du problème des résidences secondaires, résolution des loyers élevés pour le tourisme saisonnier).

Mauvais transport en commun

Améliorer la mobilité publique et/ou stimuler la mobilité de partage (par exemple, promouvoir le vélo électrique/scooter électrique/covoiturage)

Mauvaise connectivité

Améliorer la connectivité dans les zones de montagne (infrastructure).



Des idées/solutions ont émergé

Les besoins exprimés dans les 3 pays ne sont pas tous les mêmes

Solution	Italia	France	Austria
Nouveaux espaces de coworking	X		X
Nouveaux services/services à l'année pour les collaborateurs et les télétravailleurs	X	X	X
Une plateforme pour attirer les télétravailleurs/Promouvoir les territoires comme «remote friendly»	X	X	X
Nouvelles politiques/stratégies du logement	X	X	
Améliorer les transports en commun ou partager la mobilité	X	X	
Améliorer la connectivité	X		



Interreg



Co-funded by
the European Union

Alpine Space

AlpSatellites



Merci

Unité des Communes valdôtaines Evançon

